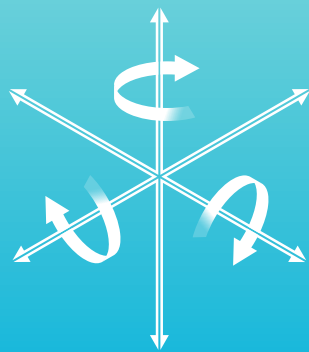


Šešių dimensijų aktyvinimas
6D TAPE®

Mažos rankenėlės – dideli privalumai!



Šešių dimensijų
aktyvinimas

Aktyvus
6D
tape su
mobilizavimo
rankenėlėmis



Patentuota

Randy ir patinimo
gydymo procedūroms po

krūty operacijos

Asmeninės sveikatos priežiūros paketas
randams ir patinimui po krūty operacijos.
Pakuotėje yra procedūrų instrukcijos ir iš
anksto išspjautos „6D Tape“ juostos dviem
3-10 dienų procedūroms

Aktyvus šešių dimensijų „6D Tape“ teipas su mobilizavimo rankenėlėmis randų ir patinimų po krūtyų operacijos gydymo procedūroms

6D Tape metodas randams ir patinimui po krūtyų operacijos

Randai ir patinimas po krūtyų operacijos

Po krūtyų operacijos susiformavęs randas gali suformuoti sąaugas tarp pažeistų audinių. Sąaugos dažnai riboja audinių slydimą, taip pat mažina audinių elastingumą ir judėjimą. Prie jungiamojo audinio priaugęs randas (fascija) dažnai riboja judesius ir sukelia skausmą ne tik rando srityje, bet ir kitose kūno vietose dėl įtemptų jungiamojo audinio grandinių.

Limfa teka paviršiniuose odos sluoksniuose. Patinimas ar limfedema atsiranda, kai randinis audinys su sąaugomis blokuoja limfos tėkmę. Limfedemą taip pat gali sukelti chirurginis limfmazgių pašalinimas ar sužalojimas. Pašalinus limfmazgius iš krūties vėžiu sergančios pacientės pažasties, gali atsirasti visą gyvenimą trunkanti rankos limfedema.

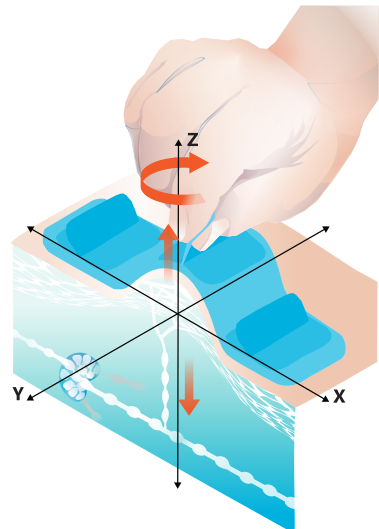
Minkštųjų audinių manipuliacijos gali padidinti rando srities mobilumą ir elastingumą, atsiskirti nuo jungiamojo audinio sąaugas ir sumažinti patinimą.

Šešių dimensijų audinio mobilizacija „6D Tape“ teipu

„6D Tape“ rankenėlės skirtos padėti naudotojui mobilizuoti audinį šešiomis kryptimis. Šešios kryptys yra į priekį, šoną ir aukštyn arba x, y ir z ašių kryptimis, taip pat sukimas aplink kiekvieną ašį. Audinio mobilizacija teigiamai veikia limfinę sistemą, kraujotaką, fasciją, randinį audinį, raumenis ir sąnarius. Audinio suaktyvinimas „6D Tape“ rankenėlėmis aukštyn ir žemyn pagerina metabolizmą ir skysčių tekėjimą audinyje.

Randų ir patinimo po krūtyų operacijos gydymo procedūrų pradžia

Rando gydymas turi būti pradėtas ne vėliau kaip per tris savaites nuo rando susidarymo arba iš karto po siūlų pašalinimo. Tačiau nepradėkite gydyti rando, jei tęsiamas krūties vėžio gydymas – pirmiausia pasitarkite su gydančiu gydytoju. Randas gydomas pagal instrukcijas, tiesiogiai mobilizuojant rando sritį. Randų srities patinimas turėtų būti gydomas anksčiau, aktyvuojant limfos tėkmę



aplink randą, tuo pačiu užtikrinant, kad randas nebūtų judinamas ir nebūtų trukdoma gijimo procesui. Taip pat rekomenduojama gydyti senesnius randus, nes kūno jungiamasis audinys nuolat keičiasi. Todėl praėjus keleriems metams po rando susiformavimo galima atlaisvinti rando sąaugas ir pagerinti elastingumą.

Teipavimas ir procedūrų instrukcijos

1. Klijavimo vietose nuskuskite plaukus ir nuvalykite odą, kaip parodyta 1 paveikslėlyje.

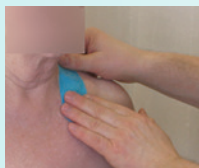


1 paveikslėlis Prieš klijuodami nuskuskite plaukus ir nuvalykite odą.

2. Perplėškite nuimamą apsauginį sluoksnį šiek tiek ištempdami teipą, kaip parodyta 2 paveikslėlių serijoje. Tęskite apsauginio sluoksnio perplėšimą ištempdami teipą. Atsargiai nuimkite apsauginį sluoksnį, tačiau palikite abu apsauginio sluoksnio galus vietoje, kad užklijuotumėte teipą ant odos neliesdami kliju. Neištempkite „6D Tape“ teipo. Jei reikia ištempti, rekomenduojama ištempti tik 0–15%. Jei ištempiate teipą, nepamirškite netempti fiksacijos taškų, t. y., juostos galų. Užklijuokite „6D Tape“ teipą ant norimos vietos pradėdami nuo vidurio ir laikykite teipo galą su nuimamu apsauginiu sluoksniu. Venkite raukšlių. Galiausiai nuimkite nuimamą apsauginį sluoksnį nuo teipo galo. Pakartokite su kitu teipo galu. Švelniai, bet tvirtai patrinkite juostą nuo vidurio link galų. Kiekvieną kartą trinant šiek tiek padidinkite spaudimą, įsitikinkite, kad jis tvirtai laikosi odos.



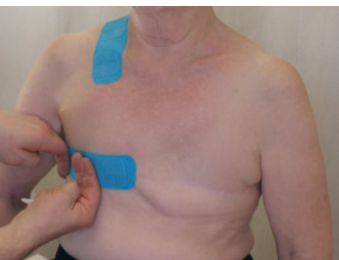
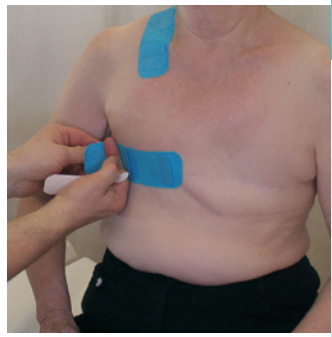
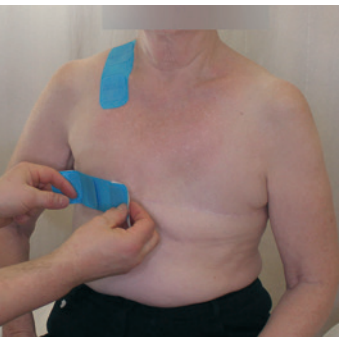
2 paveikslėlių serija. Perplėškite apsauginį sluoksnį šiek tiek ištempdami teipą tarp galų.



3 paveikslėlių serija. „6D Tape“ dviejų rankenėlių juostos klijavimas supraclavicular fossa srityje.

3. Jei randas ar patinimas yra ant rankų arba kūno srityje virš krūtinkaulio (sternum), „6D Tape“ užklijuokite supraclavicular fossa srityje toje pusėje, kurioje yra gydomas randas arba patinimas. Jei randas ar patinimas yra kojose ar kūno srityje žemiau krūtinkaulio (sternum), užklijuokite teipą kairio supraclavicular fossa srityje. Teipo juostas taip pat galite priklijuoti ant abiejų supraclavicular fossae. Ant kairiojo raktikaulio kaulo visada klijuokite „6D Tape“ teipą su dviem rankenėlėmis. Klijuokite teipą taip, kad raktikaulio kaulas būtų tarp rankenėlių arba abi rankenėlės būtų virš raktikaulio kaulo, kaip parodyta 3 paveikslėlių serijoje. Jei pažasties limfmazgiai buvo pašalinti, abi rankenėlės visada klijuokite virš raktikaulio kaulo. Laikykite galvą įprastoje padėtyje žiūrėdami tiesiai į priekį. Nesukite galvos ir netempkite raumenų. Švelniai, bet tvirtai patrinkite teipo juostą nuo vidurio iki galų, kad tvirtai laikytųsi ant odos.

4a paveikslėlių serija. „6D Tape“ klijavimas ant rando. Autorių teisės priklauso „6D Tape Inc.“ 2024 www.6dtape.com



4. „6D Tape“ klijavimas ant rando

Priklausomai nuo rando ilgio, užklijuokite „6D Tape“ teipą su dviem arba trimis rankenėlėmis ant rando taip, kad randas būtų uždengtas, kaip parodyta 4a paveikslų serijoje. Jei randas ilgas, pvz., visas šonkaulių lankas, naudokite kelis tokio ilgio „6D Tape“ teipus visam randui uždengti. Priklijuokite abu teipo galus naudodami apsauginį sluoksnį, kaip parodyta 4a paveikslėlių serijoje. Venkite teipo ištempimo ir nelieskite teipo klijų rankomis. „6D Tape“ teipo su dviem rankenėlėmis klijavimas kirkšnies limfmazgių srityje rando šone padarys gydymą efektyvesnį.

4b serijos paveikslėlyje parodytas teipo klijavimas šonkaulių lanko gale. 4c paveikslų serijoje parodytas teipo klijavimas ant audinių sąaugų ir randų po krūtų implantavimo operacijos. Teipo klijavimas ant krūties pooperacinio rando parodytas 4d paveikslėlyje.



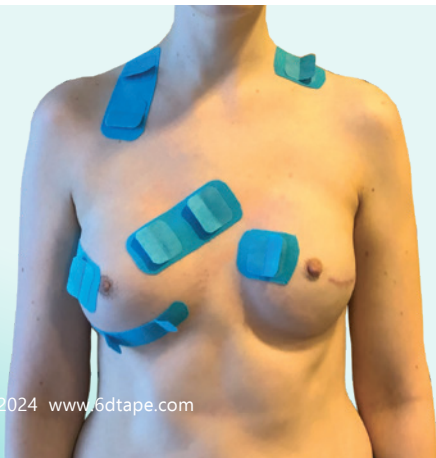
4d paveikslėlis. „6D Tape“ teipo klijavimas po krūtų implantavimo operacijos.



4b paveikslėlių serija. „6D Tape“ klijavimas ant užpakalinės šonkaulių lanko dalies.



4c paveikslėlių serija. „6D Tape“ klijavimas ant audinių sąaugų ir randų po krūtų implantavimo operacijos.



5. „6D Tape“ klijavimas ant rankos patinimo, kai pažasties limfmazgiai nepažeisti

Ant peties ir žasto viršaus, alkūnės viduje ir plaštakos viršuje klijuokite teipo juostas su dviem rankenėlėmis. Arba galite užklijuoti vienos rankenėlės teipo juostą ant rankos viršaus. Laikykite ranką natūralioje padėtyje, šiek tiek sulenktą per alkūnę.

6. „6D Tape“ klijavimas ant rankos limfedemos pašalinus pažasties limfmazgius

a) Jei limfedemą rankoje sukėlė limfmazgių pašalinimas pažastyje ir jums reikia dėvėti suveržiamąją movą, atlikite šiuos veiksmus: užklijuokite dviejų rankenėlių teipo juostas už suveržiamosios movos ribų ant peties, plaštakos viršuje ir kirkšnies limfmazgių srityje toje pačioje kūno pusėje. Jei dviejų rankenėlių teipo juosta yra per ilga gydomai sričiai, galite naudoti vienos rankenėlės teipą. Užklijuokite aktyvinimo teipus ant abiejų supraclavicular fossae virš raktikaulio kaulų.

b) Jei rankos limfedemą sukėlė pažasties limfmazgių pašalinimas, o suveržiamoji mova nedėvima, elkitės taip: ant plaštakos viršaus klijuokite teipų juostas su dviem rankenėlėmis, alkūnė išorinėje pusėje, ant peties ir kirkšnies limfmazgių srityje toje pačioje kūno pusėje: dvi teipo juostos rankos viršuje, alkūnės išorėje, petyje ir kirkšnies limfmazgio srityje toje pačioje kūno pusėje. Ant abiejų supraclavicular fossa virš raktikaulio kaulų užklijuokite aktyvinimo teipo juostas su dviem rankenėlėmis. Jei norite, galite tarp ilgesnių teipų priklijuoti vienos rankenėlės teipą, kad gydymas būtų efektyvesnis. Taip pat galite pakeisti ilgesnė teipo juostą trumpesne. Pavyzdžiui, 6 paveikslėlyje teipas rankos viršuje yra su viena rankenėle. Paveikslėlyje taip pat pavaizduota teipo juosta ant krūties rando.

Pastaba: Nepradėkite procedūros iš karto, nes teipo klijai pasiekia maksimalų sukibimą praėjus 15 minučių po teipo pritvirtinimo. „6D Tape“ su rankenėlėmis turėtų būti klijuojama ant odos mažiausiai 30 minučių prieš sportuojant.

7. Randų gydymo procedūra su „6D Tape“

a) Pirmiausia aktyvinkite supraclavicular fossa sritį virš raktikaulio kaulo paspausdami ir pakeldami teipą už rankenėlių maždaug 15–30 kartų arba maždaug minutę.

b) Tęskite mobilizaciją randų srityje, spaudžiant, keliant, traukiant ir sukant teipą už rankenėlių 5–10 minučių.

c) Užbaikite procedūrą paspausdami ir pakeldami teipą už rankenėlių supraclavicular fossa srityje maždaug 15–30 kartų arba maždaug minutę. Kartokite procedūrą kas 3–4 valandas.



5 paveikslėlis. „6D Tape“ klijavimas ant rankos limfedemos, kai pažastų limfmazgiai nepašalinti.



6 paveikslėlis. „6D Tape“ klijavimas ant rankos limfedemos pašalinus pažastų limfmazgius.

8. Rankos patinimo gydymo procedūros su „6D Tape“

- a) Pirmiausia suaktyvinkite sritį virš raktikaulio kaulo, tai yra – supraclavicular fossa, paspausdami ir pakeldami juostą už rankenėlių maždaug 15–30 kartų vieną minutę.
- b) Tęskite mobilizaciją spausdami, keldami, traukdami ir sukdami juostą už rankenėlių, pirmiausia pečių srityje, tada ant alkūnės ir galiausiai ant rankos. Apdorokite kiekvieną sritį maždaug 1–2 minutes. Tęskite procedūrą priešinga kryptimi atvirkštine tvarka. Užbaikite procedūrą paspausdami ir pakeldami teipą už rankenėlės 15–30 kartų supraclavicular fossa srityje vieną minutę. Kartokite procedūrą kas 3–4 valandas.

9. Limfedemos rankoje gydymo procedūros naudojant „6D Tape“

- a) Pirmiausia suaktyvinkite supraclavicular fossa sritis kairėje ir dešinėje pusėse, paspausdami ir pakeldami juostą už rankenėlių maždaug 15–30 kartų vieną minutę. Tada suaktyvinkite kirkšnies limfmazgio plotą maždaug 15–30 kartų vieną minutę.
- b) Tęskite mobilizaciją spausdami, keldami, traukdami ir sukdami teipą už rankenėlių, pirmiausia pečių srityje, ant alkūnės ir galiausiai ant rankos. Neiklijuokite teipo ant alkūnės, jei dėvite suveržiamąją movą. Apdorokite kiekvieną zoną 1–2

minutes. Tęskite procedūrą priešinga kryptimi atvirkštine tvarka. Užbaikite procedūrą paspausdami ir pakeldami juostą už rankenėlės 15–30 kartų iš pradžių kirkšnies limfmazgio srityje vieną minutę, o tada kairiosios ir dešinėsios supraclavicular fossa srityje. Kartokite procedūrą kas 3–4 valandas.

10. „6D Tape“ nuėmimas

Rekomenduojamas laikotarpis, kurį teipas turi likti ant odos, yra 3–10 dienų. Laikas, kurį teipo klizai laikosi ant odos, gali priklausyti nuo gydymo procedūrų seansų skaičiaus ir intensyvumo. Teipui pradėjus atsiklijuoti, jo nebegalima vėl priklijuoti ant odos. Nuimdami teipą, pirmiausia sušildykite jį švelniai trindami, o tada atsargiai vyniodami nuimkite teipą išlgai odos, kad išvengtumėte odos sudirginimo.

Žiūrėkite „6D Tape“ teipavimo pavyzdinius vaizdo įrašus adresu: www.6dtape.com

„6D Tape Inc.“ gaminiai skirti kineziterapijai, limfodrenažinei terapijai, randų, fascijų ir masažo procedūroms, taip pat savipriežiūrai.

Klizai Patentuoti akriliniai klizai, naudojami „6D Tape“ su rankenėlėmis, yra stiprūs ir hipoalergiški. Juose nėra latekso. **Medžiaga** „6D Tape“ teipo pagrindo medžiaga yra unikalus ir odai nekenksmingas kineziologinis pleistras. „6D Tape“ pagamintas iš 98% medvilnės. Pagrindo medžiaga yra elastinga. Rankenėlių medžiaga nėra elastinga. Medžiaga, įskaitant rankenas, yra kvėpuojanti ir atspari vandeniui. „6D Tape“ gydymo procedūrų kontraindikacijos Visos masažo, kineziterapijos ir limfodrenažo terapijos kontraindikacijos. Ūminė infekcija. Vėžiniai navikai, kai vyksta gydymas – pirmiausia pasitarkite su gydančiu gydytoju. Atviros žaizdos – nenaudokite teipo ir gydykite atvirą žaizdą. Nenaudokite teipo ir gydykite tiesiai ant šviežio sužalojimo. Neseniai buvusi trombozė. Hemofilija Darydami procedūras ant plonos odos būkite atsargūs. Kraujagyslių transplantatai – netaikyti procedūros tiesiogiai ant transplantatų. Išsiplėtusios venos – netaikyti procedūros tiesiai ant išsiplėtusių venų. Nėščių moterų negalima gydyti be priežiūros personalo sutikimo. Širdies stimulatorius – netaikyti procedūros tiesiai ant širdies stimulatoriaus ar jo laidų. Būkite atsargūs gerkles ir kaklo srityje, ypač ant didelių kraujagyslių. Širdies edema arba audinių patinimas dėl stazinio širdies nepakankamumo. Jei nesate tikri dėl „6D Tape“ teipo tinkamumo, prieš pradėdami procedūrą kreipkitės į specialistą, susipažinusių su gydymu, arba gydytoją. **Pastaba** Nedelsdami nutraukite „6D Tape“ teipo naudojimą, jei pasireiškia tokie simptomai kaip niežėjimas ar odos sudirginimas. Teipo ištempimas jį klijuojant yra viena dažniausių odos dirginimo ar kitų nepageidaujamų odos reakcijų priežasčių. Neklijuokite teipo ant pažeistos ar sudirgusios odos. Nenaudokite teipo jokių kitu tikslu, nei numatyta. Ideali „6D Tape“ klizavimo temperatūra yra 20–30 °C. Laikykite teipą 5–30 °C temperatūroje. Saugokite nuo tiesioginių saulės spindulių. Tinka naudoti tik vieną kartą. Saugoti nuo vaikių. Teipo spalva gali skirtis nuo nurodytos ant pakuotės ir brošiūrose.

Patentuota „6D Tape“ yra „6D Tape Inc.“ prekės ženklas.

Europos Sąjunga: CE MDR 2017/745/ES: 1 klasė

JAV: FDA 1 klasė, 510(K) išimtis, produkto kodas KGX, reglamentas # 21 CRF 880.5240, sąrašas # D442239

Gamintojas 6D Tape Inc., Iso Kylätie 47, 04130 Sipoo, Suomija



Contains

10 pcs x 120 mm
4 pcs x 180 mm

LOT O19046 ⏳ 2027-2

